

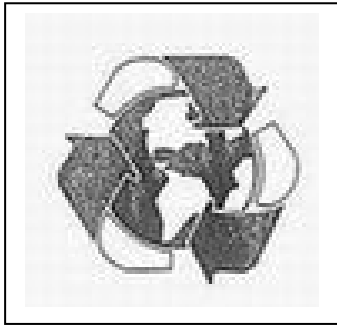


MFT 2520/OS
ÖLJYVOIDeltu KOMPRESSORI

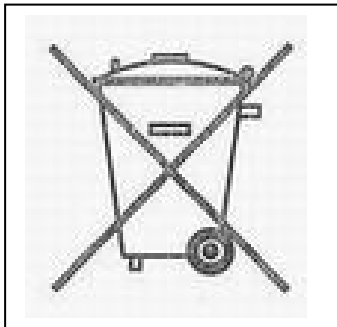
KÄYTTÖOHJE



Lue käyttöohje huolellisesti ennen kompressorin käyttöönottoa. Säilytä käyttöohje.



Tämän tuotteen pakkausmateriaali voidaan kierrättää. Pidä huolta ympäristöstä viemällä käytetyt pakkausmateriaalit keräyspisteeseen tai kaatopaikalle.



Älä koskaan heitä sähkölaitteita talousjätteiden sekaan. Toimita sähkölaitteet keräyspisteeseen tai takaisin jälleenmyyjällesi. Suurin osa sähkölaitteiden komponenteista voidaan kierrättää ympäristön suojelemiseksi.

ÖLJYVOIDeltu ILMAKOMPRESSORI

1. Tämä MFT kompressori on suunniteltu erityisesti ammattikäyttöön tarkoitetuille naulaimille.
2. Kompressorin käynnistäminen ja sammuttaminen:
 - 2.1 Kompressori käynnistetään nostamalla virtakytkin (painevahti) ylös. Jos kompressori ei käynnisty, avaa paineenalennusventtiili ja pienennä ilmasäiliön paine alle 8 baariin. Kun kompressori käynnistyy, sulje paineenalennusventtiili.
 - 2.2 Kompressori sammutetaan painamalla virtakytkin (painevahti) alas.
 - 2.3 Kompressori on varustettu turvaventtiilillä, joka on säädetty 10 % korkeammalle kuin hyväksytty ilmanpaine (10 bar ilmasäiliö > 11 bar turvaventtiili). Jos paine ilmasäiliössä kohoaa yli 11 baarin, turvaventtiili laukeaa.
 - 2.4 Kompressorisäiliö tyhjenetään kondenssivedestä avaamalla säiliön pohjassa oleva tyhjennysventtiili. Tämä on tehtävä joka kerta käytön jälkeen ja pidempien taukojen aikana, jotta vältetään säiliön ruostuminen ja ilma pysyy kuivana ja puhtana.
 - 2.5 Ilmatyökalu (esim. naulain) kytketään liittimeen hyväksytyyn kompressoriletkun kautta. Liitetyn naulaimen ilmanpaineen säätämiseen käytetään paineensäädintä. Kun paineensäädintä käännetään oikealle myötäpäivään, venttiili aukeaa ja paine nousee. Kääntämällä paineensäädintä vasemmalle vastapäivään venttiili sulkeutuu ja paine pienenee. Ilmanpainetta ei saa säätää työkalun maksimipaineen yli. Haluttu maksimipaine voidaan lukita paineensäätimen punaisella renkaalla (esim. 8 baariin).

Mikäli tarvitset apua kompressorin käytössä, otathan ensin yhteyttä jälleenmyyjäsi tai soita huollon palvelunumeroon 020 7431 542.

Hitachi Power Tools Norway AS pidättää oikeuden muuttaa tuotetta ilman ennakoilmoitusta. Tuotokuva saattaa poiketa alkuperäisestä tuotteesta ja on tarkoitettu vain kuvituskuvaksi.

Turvallisuusohjeet:

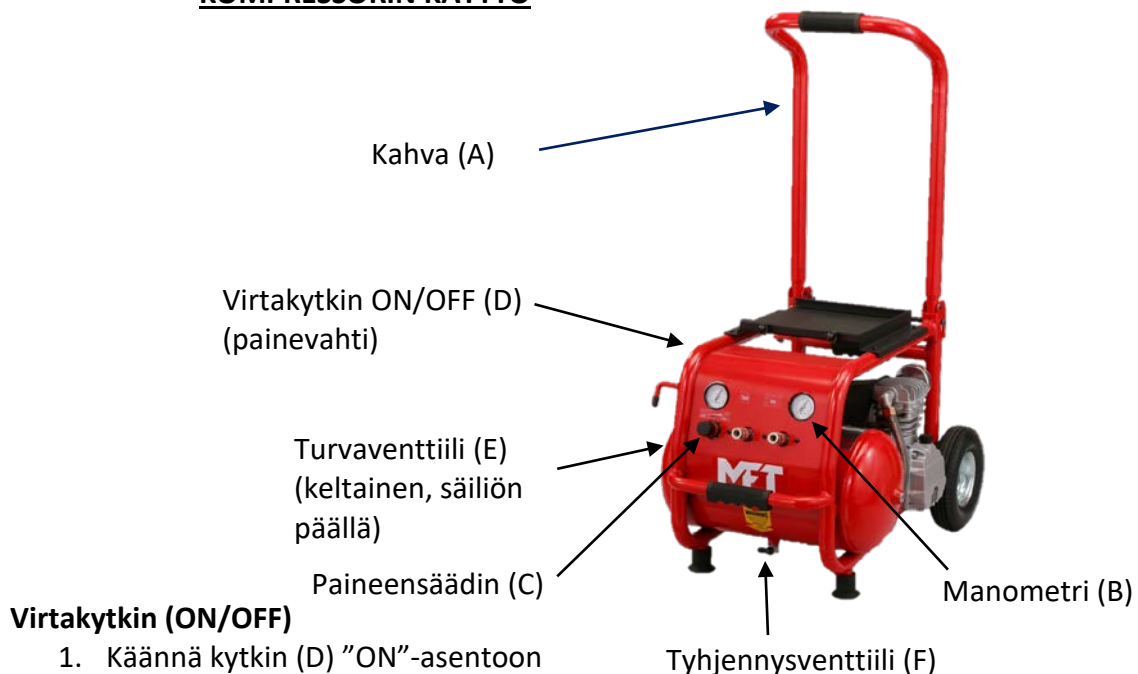
1. Pidä työpiste puhtaana ja siistinä.
2. Kompessoria ei saa laittaa kosteaan tai märkään tilaan eikä altistaa sateelle, auringolle, lumelle tai huurulle. Kompessoria ei saa käyttää syttymisherkkien nesteiden ja kaasujen läheisyydessä.
3. Sähköiskujen välttämiseksi on vältettävä kehokontaktia maadoitettuihin pintoihin, kuten vesijohtoputkiin, lämpöpattereihin, liesiin, jääkaappeihin jne.
4. Pidä lapset poissa työtilasta. Älä anna ulkopuolisten käyttää tai olla kompressorin lähellä ilman koulutusta.
5. Tarkista turvaventtiili säännöllisesti, vähintään kerran kuussa. Kun määritetty säiliön paine on saavutettu (max 10 bar), vedä kevyesti turvaventtiilin renkaasta (katso kohta *Turvaventtiili ja tyhjennysventtiili* sivulta 5).
6. Tarkista ilmansuodatin säännöllisin väliajoin. Puhdista tai vaihda ilmansuodatin tarvittaessa.
7. Konetta varten tarkoitettu jännite saa ylittyä tai alittua korkeintaan 10 prosentilla.
8. Kompressorin on oltava pois päältä ennen virran kytkemistä. Katkaise kompressorista virta ja tyhjennä kompressori aina käytön jälkeen sekä kompressoria siirrettäessä tai sitä huollettaessa. Säilytä kompressori kuivassa paikassa lasten ulottumattomissa
9. Älä pakota kompressoriin liitettävää työkalua suurempaan rasitukseen kuin se on tarkoitettu.
10. Tarkista, että kompressoriin liitetyt laitteet ovat hyväkuntoisia ja että ne on tarkoitettu kompressorin tuottamalle ilmavirralle. Älä koskaan liitä vaurioituneita työkaluja tai lisälaitteita.
11. Käytä aina suojavarusteita ja asianmukaisia työvaatteita. Käytä hiusverkkoa, jos sinulla on pitkät hiukset. Älä käytä löysiä vaatteita tai koruja.
12. Käytä aina suojalaseja, kun esineiden puhdistukseen käytetään puristettua ilmaa. Noudata tarvittavia varotoimenpiteitä varmistaaksesi, että ilmavirtaan ei pääse pölyä ja hiukkasia, jotka voivat häiritä lähistöllä olevia ihmisiä. Käytä puhdistukseen aina puhalluspistoolia.
13. Älä koskaan kanna kompressoria sähköjohdosta. Älä koskaan vedä sähköjohdosta, kun otat töpseliä pois seinästä. Pidä sähköjohto etäällä kuumista kohteista, öljystä tai terävistä reunoista.
14. Pidä aina kädet ja jalat turvallisella etäisyydellä kompressoriin kytketystä työkalusta.
15. Seiso vakaasti ja tasapainoisesti, kun sähkövirtaan kytkettyä työkalua käytetään.
16. Käytä aina suojalaseja ja pölysuojainta pölyisissä ympäristöissä.
17. Älä koskaan käytä kompressoria, jonka konepelti on irrotettu.
18. Älä koskaan käytä puristettua ilmaa vaatteiden kuivaamiseen tai suuntaa sitä iholle. Ilmavirta voi sisältää hiukkasia, jotka voivat aiheuttaa vammoja.
19. Tarkista, että ilmakytkentä ja ilmaletku ovat oikeanlaiset ja että ne on tarkoitettu kompressorin työpaineelle.
20. Ole varovainen käyttäessäsi paineilmakäyttöisiä työkaluja. Käytä tervettä maalaisjärkeä ja toimi selkeästi, kun työkalua käytetään.
21. Tarkista kompressori ennen käyttöä vaurioiden tai vikojen varalta. Tarkista erittäin huolellisesti kompressorin turvalaitteet, kuten manometrit, turvaventtiili ja paineensäädin. Älä koskaan käytä kompressoria, joka tarvitsee huoltoa.
22. Älä koskaan käytä tämän kompressorin puristettua ilmaa sisäänhengityslaitteisiin, ellei näitä pieniä laitteita ole suodatettu ja tarkoitettu tällaiseen. Paineilmaa ei saa käyttää sukelluspullojen täyttämiseen.
23. Älä käytä koskaan syttyviä nesteitä tai liuottimia kompressorin puhdistukseen.

Tekniset tiedot:

Työpaine	8 bar (8 kg) (118 psi)
Maksimipaine	10 bar (10 kg) (145 psi)
Säiliön tilavuus	20 litraa
Moottori	2,5 Hk, (1840W) 230V, 50Hz
Ilmanotto	¼" NPT (ulkokierteet)
Nopeus	2840 k/min
Ilmantuotto	240 litraa/min
Melutaso	81 dB

Kompressorisäiliössä on 2 tarkistusreikää, yksi kummassakin päädyssä. Tarkistusreiät on suljettu erikoisruuveilla. MFT 2520/OS:n kompressoriteho on < 4 kW ja säiliön maksimipaine on PS < 10 bar. Säiliön tilavuus on V = 10L. Bar l (PS x V) < 200. Tämän tyyppisille kompressoreille ei vaadita säiliön ulkoista tai sisäistä puhdistusta eikä säiliön tarkistamista, mutta paineentestaus tulee suorittaa joka 10. vuosi. Säiliön teräksen paksuus on 2,5 mm.

KOMPRESSORIN KÄYTTÖ



Virtakytkin (ON/OFF)

1. Käännä kytkin (D) "ON"-asentoon käynnistäaksesi kompressorin.
2. Käännä kytkin (D) "OFF"-asentoon sammuttaaksesi kompressorin.

Vianmääritys:

- > Moottori ei käynnisty:
 - Tarkista, onko virtakytkin (D) käynnistysasennossa ("ON").
 - Tarkista, onko kompressorin säiliössä ilmanpainetta – tyhjenä säiliö!
 - Tarkista sulakkeet sulakekaapista, joka antaa virtaa kompressoriin.
- > Kompressori ei tuota ilmaa:
 - Tarkista, että paineensäädin (C) on auki (käännetään myötäpäivään).
 - Tarkista, että ilmaletku on kytketty oikein kompressoriin.
 - Tarkista, että tyhjennysventtiili (F) on kiinni.

Jos kompressori ei edelleenkään toimi, kysy neuvoa jälleenmyyjältä.

Manometri

1. Manometri (B) näyttää kompressorin säiliössä olevan paineen.
2. Sääätäksesi säiliön painetta ota yhteyttä jälleenmyyjäsi tai soita numeroon 020 7431 542.

Paineensäädin ja ilmanotto

1. Kun paineensäädintä (C) käännetään oikealle myötäpäivään, venttiili on auki. Kun paineensäädintä (C) käännetään vasemmalle vastapäivään, venttiili on kiinni.
2. Ilmanotossa on ¼" NPT-ulkokierteet. Tähän on asennettava pikaliitin, joka on tyyppiä "naaras" #.

Turvaventtiili ja tyhjennysventtiili

Turvaventtiili (E) estää säiliön paineen kohoamisen liian korkeaksi. Ilmanpainetta voidaan nopeasti ja tehokkaasti laskea/tyhjentää vetämällä renkaasta, joka on asennettu turvaventtiiliin.

Tyhjennysventtiili (F) on avattava joka kerta ennen käyttöä. On erittäin tärkeää tyhjentää säiliö kondenssivedestä säiliön ruostumisen välttämiseksi.

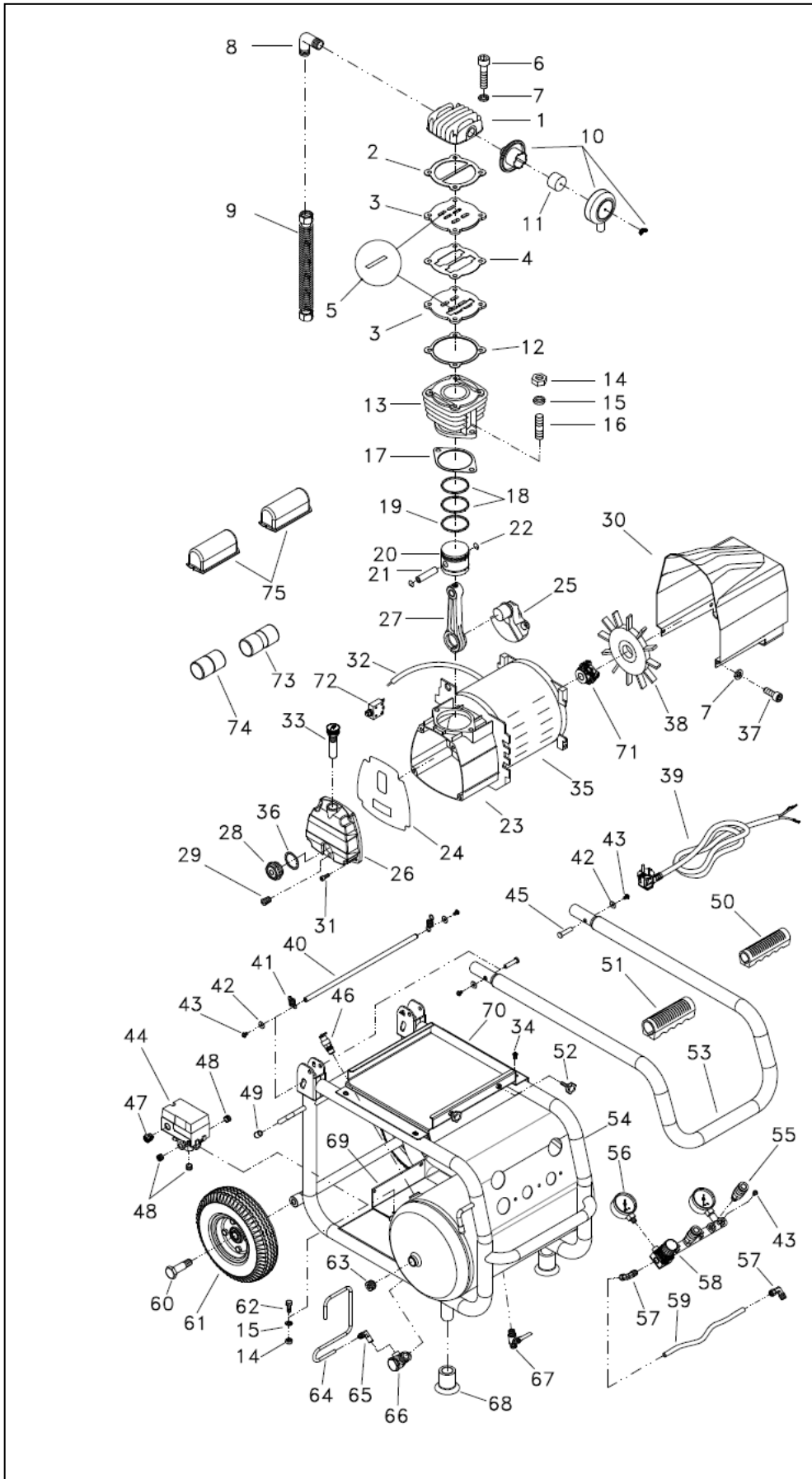
Kompressorin käyttö:

- Tarkista, että säiliö on tyhjennetty tyhjennysventtiilin (F) kautta.
- Tarkista, että säiliön pohjassa oleva tyhjennysventtiili (F) on kiinni.
- Tarkista, että turvaventtiili (E) toimii.
- Tarkista, että ilmaletku on kytketty oikein.
- Avaa paineensäädin (C).
- Käynnistä kompressori virtakytkimestä (D) ja anna paineen nousta.
- Kompressori pysähtyy automaattisesti saavuttaessaan säiliön paineen.
- Kompressori käynnistyy automaattisesti, kun säiliön paine on liian alhainen.
- Sammuta kompressori virtakytkimestä (D) käytön jälkeen.
- Tyhjennä kondenssivesi säiliöstä tyhjennysventtiilin (F) kautta.
- Sulje tyhjennysventtiili (F).

VAROITUS KOMPRESSORIN KUNNOSSAPITOON JA HUOLTOON LIITTYEN:

Kompressori on irrotettava virtalähteestä ja ilma on poistettava säiliöstä onnettomuuksien ja loukkaantumisten välttämiseksi. Anna tyhjennysventtiilin olla auki.

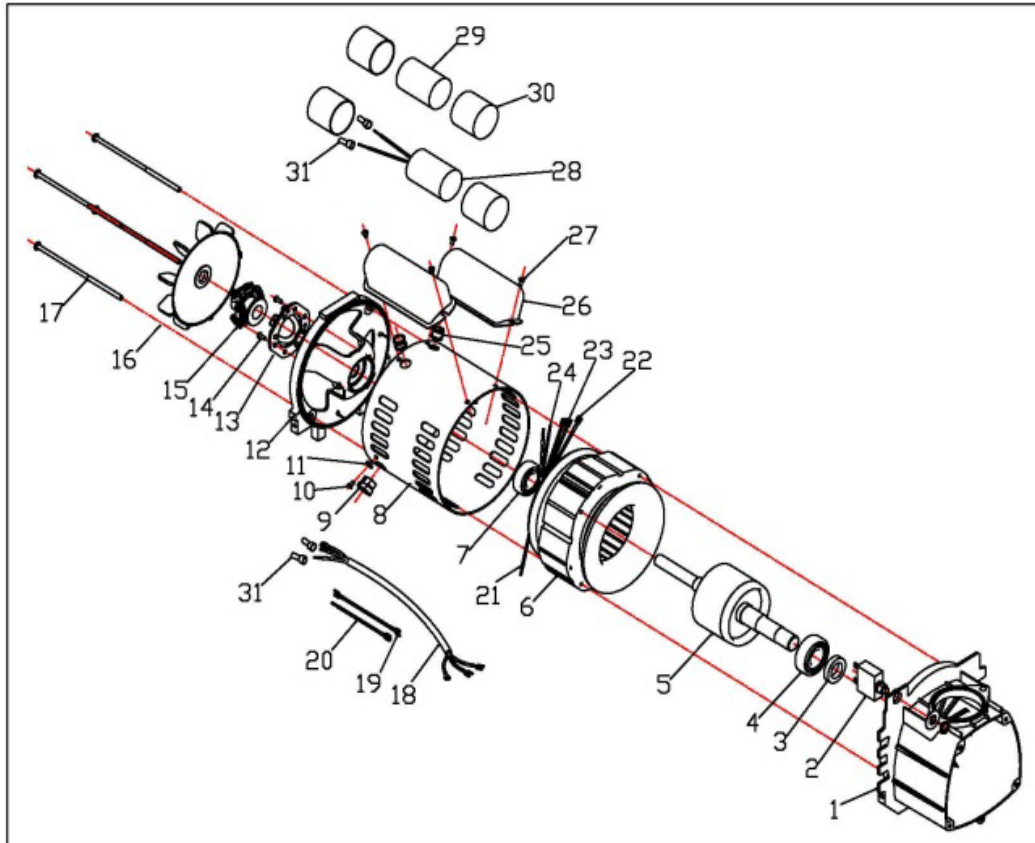
Osapiirustus: MFT 2520/OS



Osaluettelo ja -numerot: MFT 2520/OS

Nro	Nimike	Tuotenro	Kpl	Nro	Nimike	Tuotenro	Kpl
1	Cylinder head	101001	1	39	Power wire	452024	1
2	Cylinder head packing	211011	1	40	Steel bat	405005	1
3	Inlet & Exhaust valve seat	104005	2	41	Spring buckle	486004	2
4	Inlet & Exhaust valve seat packing	212006	1	42	Plate washer	381024	4
5	Inlet & Exhaust valve plate	125004	2	43	Round-head bolt	365003	7
6	Bolt	352087	4	44	Pressure switch	412018	1
7	Spring washer	382004	8	45	PIN	405004	2
8	Exhaust elbow	151404	1	46	Safety valve	407006	1
9	Exhaust tube ass'y	F031-N038	1	47	Strain Relief Clip	457002	2
10	Air filter	F071-N038	1	48	Plug	360011	3
11	Air filter (element only)	171002	1	49	Cup	439008	2
12	Valve seat Packing	213017	1	50	Rubbor handle (1 ")	435017-1	1
13	Cylinder	201017	1	51	Rubbor handle (1 1/4")	435016-1	2
14	Set nut	371005	6	52	Out six-angle bolt	351903	2
15	Spring washer	382005	6	53	handle	F122-N038	1
16	Double head screw	358001	2	54	Air tank	F10P-N038	1
17	Cylinder packing	214010	1	55	Quick Coupler	447015	2
18	Compression ring	206003	2	56	Pressure gauge	411043-1	2
19	Oil control ring	207003	1	57	Elbow	151209	2
20	Piston	203011	1	58	Regulator valve	410014	1
21	Piston pin	204003	1	59	Unloading tube	247060	1
22	Piston pin snap ring	205001	2	60	Tank wheel bolt	351304	2
23	Crankcase	301001	1	61	Wheel	402007	2
24	Front cover packing	215001	1	62	Out six-angle bolt	351063	4
25	Crankshaft	302001	1	63	Plug	360004	2
26	Front cover	304014	1	64	Unloading tube assembly (1/4")	F092-N038	1
27	Rod	316001	1	65	Unloading elbow	151002	1
28	Oil gauge	F051-N038	1	66	Check valve	409004	1
29	Oil draining plug	360001	1	67	Drain cock	413008	1
30	Motor cover	433001	1	68	Tank feet	434009	2
31	Bolt	352091	5	69	Base Plate	488009	1
32	Cable wire	453002	1	70	Air hose plate	488034	1
33	Air flue oil filling assembly	F061-N038	1	71	Centrifugal switch	459008	1
34	Round-head bolt	365004	4	72	Overload switch	458006	1
35	Motor	F04A-N038	1	73	Start capacitor	460005	1
36	Oil gauge packing	217001	1	74	Run capacitor	462007	1
37	In six-angle bolt	352071	4	75	Capacitor cover	455018	2
38	Radiation fan	431012	1				

Moottorin osapiirustus: MFT 2520/OS



Nro	Nimike	Kpl	Nro	Nimike	Kpl
1	Front Cover	1	17	Bolt Screw M5*150L	4
2	Thermal Circuit Breaker 9A	1	18	Cable VDE H05VV 1.0*3C*70cm	1
3	Seal 20*32*7t	1	19	Lead wire 16A*18cm Gray 2Y	1
4	Ball bearing 6204	1	20	Lead wire 16A*16cm Red 764V	1
5	Rotor & Shaft	1	21	Lead wire 16A*10cm Red	2
6	Stator coils Ø160*Ø80*50t	1	22	Lead wire 16A*20cm Red 764V	1
7	Ball bearing 6203	1	23	Lead wire 16A*16cm Gray 1Y	2
8	Housing	1	24	Lead wire 18A*16cm Black	2
9	Strain Relief 6N-4	1	25	Bushing	2
10	Screw 3/16"*1/4"L	1	26	Capacitor Cover 300M	2
11	Spring Washer Ø5	1	27	Screw 3/16"*1/4"L	4
12	Rear Cover	1	28	Capacitor 8uf / 450V	1
13	Governor	1	29	Capacitor 75uf / 250V	1
14	Screw 3/16"*3/8"L	2	30	Capacitor Plastic Protector	4
15	Switch Board	1	31	Splicing wire connectors CE2	4
16	Fan	1			

Vaatimustenmukaisuusvakuutus:

FUSIN INDUSTRIAL Co., Ltd. No2, Tou Kung 9 Rd, Touliu, Yunlin Hsien, Taiwan
vakuuttaa, että kompressorimalli MFT 2520/OS noudattaa seuraavia direktiivejä ja lisäyksiä:

2009/105/CE

Sertifikaattinumero: EZ/2008/C007C-02

97/23/CE

Turvaventtiilillä on CE-sertifikaatti: Z-PRC-07-01-C005138-001

Testiraportti: P-PRC-07-01-C005138-001

Allekirjoitus



Zack

Factory Manager

Päiväys: 3. helmikuuta 2017

Maahantuoja:

 **Hitachi Power Tools Finland OY**

Tupalankatu 9, 15680 Lahti Puh. 020 7431 530
info@hitachi-powertools.fi www.hitachi-powertools.fi

 **Hitachi Power Tools Norway AS**

Kjeller Vest 7, N-2007 KJELLER • Postboks 124, N-2027 KJELLER

Tel: (+47) 66 92 66 00 • Faks: (+47) 66 92 66 50

E-post: info@hitachi-powertools.no

Internett: www.hitachi-powertools.no