

# MFT KOMPRESSOR

MFT 750/OF  
ÖLJYTÖN KOMPRESSORI

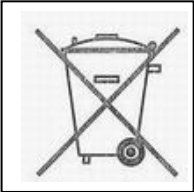
KÄYTTÖOHJE



Lue käyttöohje huolellisesti ennen kompressorin käyttöönottoa. Säilytä käyttöohje.



Tämän tuotteen pakkausmateriaali voidaan kierrättää.  
Pidä huolta ympäristöstä viemällä käytetyt pakkausmateriaalit keräyspisteeseen tai kaatopaikalle.



Älä koskaan heitä sähkölaitteita talousjätteiden sekaan. Toimita sähkölaitteet keräyspisteeseen tai takaisin jälleenmyyjällesi. Suurin osa sähkölaitteiden komponenteista voidaan kierrättää ympäristön suojelemiseksi.

## ÖLJYTÖN ILMAKOMPRESSORI

1. Öljytön kompressori on ympäristöystävällinen sekä helppo huoltaa ja ylläpitää. Tämä kompressori on hiljainen, energiaa säästävä ja todella käyttövarma. Tämä MFT kompressori on suunniteltu erityisesti ammattikäyttöön tarkoitetuille naulaimille.
2. Kompressorin käynnistäminen ja sammuttaminen:
  - 1) Kompressori käynnistetään nostamalla virtakytkin (painevahti) ylös "ON"-asentoon. Jos kompressori ei käynnisty, avaa paineenalennusventtiili ja pienennä ilmasäiliön paine alle 6 baariin. Kun kompressori käynnistyy, sulje paineenalennusventtiili.
  - 2) Kompressori sammutetaan painamalla virtakytkin (painevahti) alas "OFF"-asentoon.
  - 3) Kompressori on varustettu turventiilillä, joka on säädetty 9 baariin, 10 % korkeammalle kuin hyväksytty ilmanpaine (8 bar ilmasäiliö > 9 bar turventiili). Jos paine ilmasäiliössä kohoaa yli 9 barin, turventiili laukeaa.
  - 4) Kompressorisäiliö tyhjenetään kondenssivedestä avaamalla säiliön pohjassa oleva tyhjennysventtiili. Tämä on tehtävä joka kerta käytön jälkeen ja pidempien taukojen aikana, jotta vältetään säiliön ruostuminen ja ilma pysyy kuivana ja puhtaana.
  - 5) Ilmatyökalu (esim. naulain) liitetään hyväksytyn kompressoriletkun avulla yhteen liittimistä. Liitetyn naulaimen ilmanpaineen säätämiseen käytetään paineensäädintä. Kun paineensäädintä käännetään oikealle myötäpäivään, venttiili aukeaa ja paine nousee. Kääntämällä paineensäädintä vasemmalle vastapäivään, venttiili sulkeutuu ja paine pienenee.

**Mikäli tarvitset apua kompressorin käytössä, otathan ensin yhteyttä jälleenmyyjäsi.**

Hitachi Power Tools Norway AS pidättää oikeuden muuttaa tuotetta ilman ennakoilmoitusta. Tuotekuva saattaa poiketa alkuperäisestä tuotteesta ja on tarkoitettu vain kuvituskuvaksi.

## Turvallisuusohjeet:

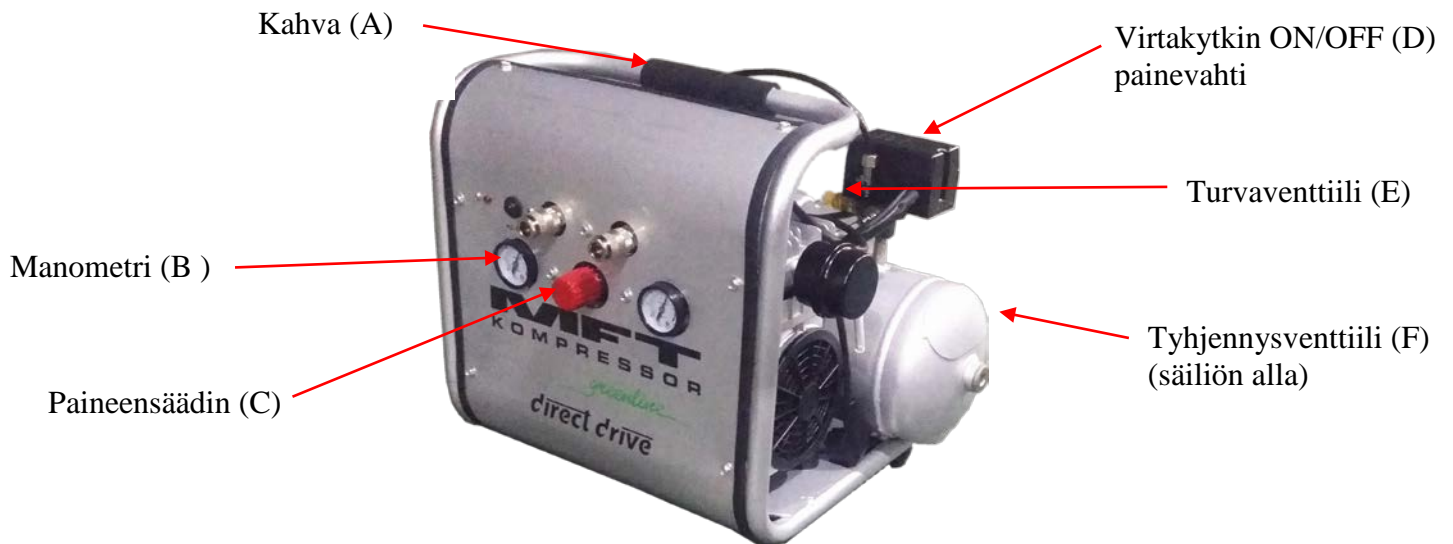
1. Pidä työpiste puhtaana ja siistinä.
2. Kompressoria ei saa laittaa kosteaan tai märkään tilaan eikä altistaa sateelle, auringolle, lumelle tai huurulle. Kompressoria ei saa käyttää syttymisherkkien nesteiden ja kaasujen läheisyydessä.
3. Sähköiskujen välttämiseksi on vältettävä kekokontaktia maadoitettuihin pintoihin, kuten vesijohtoputkiin, lämpöpattereihin, liesiin, jääkaappeihin jne.
4. Pidä lapset poissa työtilasta. Älä anna ulkopuolisten käyttää tai olla kompressorin lähellä ilman koulutusta.
5. Tarkista turvaventtiili säännöllisesti, vähintään kerran kuussa. Kun määritetty säiliön paine on saavutettu (max 8 bar), vedä kevyesti turvaventtiilin renkaasta (katso kohta Turvaventtiili ja tyhjennysventtiili sivulta 5).
6. Vaihda ilmansuodatin 500 käyttötunnin jälkeen. Vaihda sylinterirengas 5000 käyttötunnin jälkeen.
7. Konetta varten tarkoitettu jännite saa ylittyä tai alittua korkeintaan 10 prosentilla.
8. Kompressorin on oltava pois päältä ennen virran kytkemistä. Katkaise kompressorista virta ja tyhjennä kompressori aina käytön jälkeen sekä kompressoria siirrettäessä tai sitä huollettaessa. Säilytä kompressori kuivassa paikassa lasten ulottumattomissa
9. Älä pakota kompressoriin liitettävää työkalua suurempaan rasitukseen kuin se on tarkoitettu.
10. Tarkista, että kompressoriin liitetyt laitteet ovat hyväkuntoisia ja että ne on tarkoitettu kompressorin tuottamalle ilmavirralle. Älä koskaan liitä vaurioituneita työkaluja tai lisälaitteita.
11. Käytä aina suojarusteita ja asianmukaisia työvaatteita. Käytä hiusverkkoa, jos sinulla on pitkät hiukset. Älä käytä löysiä vaatteita tai koruja.
12. Käytä aina suojalaseja, kun esineiden puhdistukseen käytetään puristettua ilmaa. Noudata tarvittavia varoitusmerkkejä varmistaaksesi, että ilmavirtaan ei pääse pölyä ja hiukkasia, jotka voivat häiritä lähistöllä olevia ihmisiä. Käytä puhdistukseen aina puhalluspistoolia.
13. Älä koskaan kanna kompressoria sähköjohdosta. Älä koskaan vedä sähköjohdosta, kun otat töpseliä pois seinästä. Pidä sähköjohto etäällä kuumista kohteista, öljystä tai terävistä reunoista.
14. Pidä aina kädet ja jalat turvallisella etäisyydellä kompressoriin kytketystä työkalusta.
15. Seiso vakaasti ja tasapainoisesti, kun sähkövirtaan kytkettyä työkalua käytetään.
16. Käytä aina suojalaseja ja pölysuojainta pölyisissä ympäristöissä.
17. Älä koskaan käytä kompressoria, jonka konepelti on irrotettu.
18. Älä koskaan käytä puristettua ilmaa vaatteiden kuivaamiseen tai suuntaa sitä iholle. Ilmavirta voi sisältää hiukkasia, jotka voivat aiheuttaa vammoja.
19. Tarkista, että ilmakytkentä ja ilmaletku ovat oikeanlaiset ja että ne on tarkoitettu kompressorin työpaineelle.
20. Ole varovainen käyttäessäsi paineilmakäyttöisiä työkaluja. Käytä tervettä maalaisjärkeä ja toimi selkeästi, kun työkalua käytetään.
21. Tarkista kompressori ennen käyttöä vaurioiden tai vikojen varalta. Tarkista erittäin huolellisesti kompressorin turvalaitteet, kuten manometrit, turvaventtiili ja paineensäädin. Älä koskaan käytä kompressoria, joka tarvitsee huoltoa.
22. Älä koskaan käytä tämän kompressorin puristettua ilmaa sisäänhengityslaitteisiin, ellei näitä pieniä laitteita ole suodatettu ja tarkoitettu tällaiseen. Paineilmaa ei saa käyttää sukelluspullojen täyttämiseen.
23. Älä käytä koskaan syttyviä nesteitä tai liuottimia kompressorin puhdistukseen.

Tekniset tiedot:

Työpaine	8 bar (8 kg) (118 psi)
Maksimipaine	9 bar (9 kg) (130 psi)
Säiliön tilavuus	10 litraa
Moottori	1,0 Hk, (750W) 230V, 50 Hz
Ilmanotto	¼" NPT (ulkokierteet)
Nopeus	1 440 k/min
Ilmantuotto	90 litraa/min
Melutaso	67 dB

Kompressorisäiliössä on 2 tarkistusreikää, yksi kummassakin päädyssä. Tarkistusreiät on suljettu erikoisruuveilla. MFT 750/OF:n kompressoriteho on < 4 kW ja säiliön maksimipaine on PS < 10 bar. Säiliön tilavuus on V = 10L. Bar l (PS x V) < 200. Tämän tyyppisille kompressoreille ei vaadita säiliön ulkoista tai sisäistä puhdistusta eikä säiliön tarkistamista, mutta paineentestaus tulee suorittaa joka 10. vuosi. Säiliön teräksen paksuus on 2,5 mm.

### KOMPRESSORIN KÄYTTÖ



#### **Virtakytkin (ON/OFF):**

1. Käännä kytkin (D) "ON"-asentoon käynnistääkseni kompressorin.
2. Käännä kytkin (D) "OFF"-asentoon sammuttaaksesi kompressorin.

#### **Vianmääritys:**

- > Moottori ei käynnisty:
  - Tarkista, onko virtakytkin (D) käynnistysasennossa ("ON").
  - Tarkista, onko kompressorin säiliössä ilmanpainetta – tyhjennä säiliö!
  - Tarkista sulakkeet sulakekaapista, joka antaa virtaa kompressoriin.
- > Kompressori ei tuota ilmaa:
  - Tarkista, että paineensäädin (C) on auki (käännetään myötäpäivään).
  - Tarkista, että ilmaletku on kytketty oikein kompressoriin.
  - Tarkista, että tyhjennysventtiili (F) on kiinni.

**Jos kompressori ei edelleenkään toimi, kysy neuvoa jälleenmyyjältä.**

## **Manometri**

1. Manometri (B) näyttää kompressorin säiliössä olevan paineen.
2. Säätääksesi säiliön painetta ota yhteyttä jälleenmyyjääsi tai soita numeroon 020 7431 542.

## **Paineensäädin ja ilmanotto**

1. Kun paineensäädintä (C) käännetään oikealle myötäpäivään, venttiili on auki.  
Kun paineensäädintä (C) käännetään vasemmalle vastapäivään, venttiili on kiinni.
2. Ilmanotossa on ¼” NPT-ulkokierteet. Tähän on asennettava pikaliitin, joka on tyyppiä ”naaras”#.

## **Turvaventtiili ja tyhjennysventtiili**

Turvaventtiili (E) estää säiliön paineen kohoamisen liian korkeaksi. Ilmanpainetta voidaan nopeasti ja tehokkaasti laskea/tyhjentää vetämällä renkaasta, joka on asennettu turvaventtiiliin.

Tyhjennysventtiili (F) on avattava joka kerta ennen käyttöä. On erittäin tärkeää tyhjentää säiliö kondenssivedestä säiliön ruostumisen välttämiseksi.

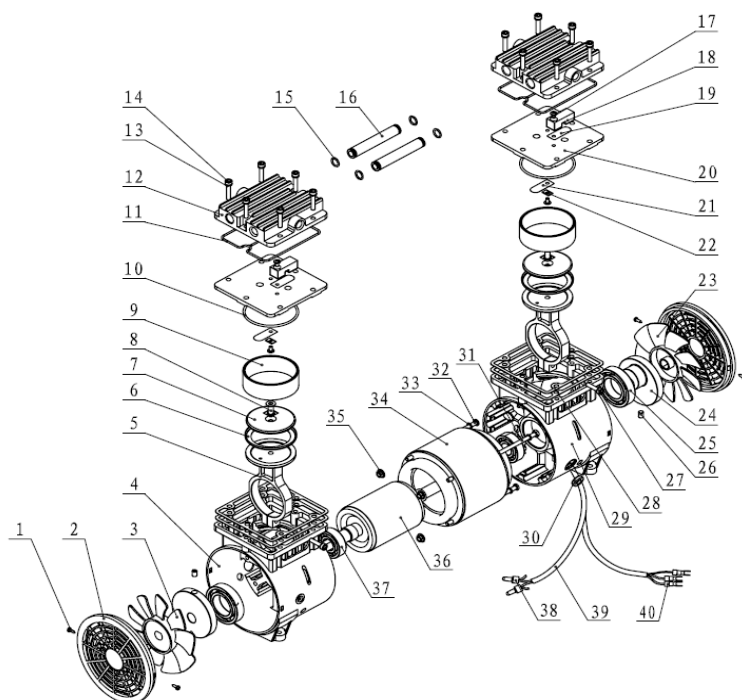
## **Kompressorin käyttö:**

- Tarkista, että säiliö on tyhjenetty tyhjennysventtiilin (F) kautta.
- Tarkista, että säiliön pohjassa oleva tyhjennysventtiili (F) on kiinni.
- Tarkista, että turvaventtiili (E) toimii.
- Tarkista, että ilmaletku on kytketty oikein.
- Avaa paineensäädin (C).
- Käynnistä kompressorin virtakytkimestä (D) ja anna paineen nousta.
- Kompressorin pysähtyy automaattisesti saavuttaessaan säiliön paineen.
- Kompressorin käynnistyy automaattisesti, kun säiliön paine on liian alhainen.
- Sammuta kompressorin virtakytkimestä (D) käytön jälkeen.
- Tyhjenä kondenssivesi säiliöstä tyhjennysventtiilin (F) kautta.
- Sulje tyhjennysventtiili (F).

## **VAROITUS KOMPRESSORIN KUNNOSSAPITOON JA HUOLTOON LIITTYEN:**

**Kompressorin on irrotettava virtalähteestä ja ilma on poistettava säiliöstä onnettomuuksien ja loukkaantumisten välttämiseksi. Anna tyhjennysventtiilin olla auki.**

## OSAPIIRUSTUS: MFT 750/OF



NRO	TUOTENRO	KOODINIMI	NIMIKE	KPL	NRO	TUOTENRO	KOODINIMI	NIMIKE	KPL
1	95131239	7 07 038 (ST2. 9 X 8)	SCREW	4	21	95131354	2120104 05 (31 X 11 X 0. 08)	INTAKE VALVE	2
2	95131337	212 010109 (550)	SIDE COVER	2	22	95131263	212 010406 (11 X 8 X 0. 8)	METAL CUSHION	4
3	95131338	212 010106 (14 X 116)	LEFT FAN	1	23	95131355	212 010107 (14 X 116)	RIGHT FAN	1
4	N/A	212 010101 (750)	LEFT CRANKCASE	1	24	95131356	212010201 (SS0/750)	CRANK	2
5	95131340	212 010301 (55 X 72)	CONNECT ROD	2	25	95131357	6006 B	EARING	2
6	95131341	212 010304 (49 X 68 X 0. 8)	PISTON RING	2	26	95131358	M8 X 8	SCREW	4
7	95131342	212 010302 (6 0. 8 X 3. 5)	FASTEN PLATE	2	27	95131359	MS X 20	SCREW	2
8	95131249	M6 X 16	SCREW	2	28	95131360	102 x I 02 x 0. 6	GASKET	4
9	95131343	212 010501 (63. 7 X 24. 5)	CYLINDER	2	29	N/A	212 010102 (750)	RIGHT CRANKCASE	1
10	95131344	Ø63. 7 X 2, 6	CYLINDER SEALRING	2	30	95131362	6P-4	WIRE FASTEN RING	1
11	95131345	212 010417 (550)	CYLINDER COVER SEAL RING	2	31	95131363	MS X 152	BOLT	2
12	95131346	212 0104 01 (550)	CYLINDER COVER	2	32	95131364	MS X 120	SCREW	2
13	95131347	Ø5	WASHER	12	33	95131347	Ø5	SPRING CUSHION	4
14	95131348	M5 X 25	SCREW	12	34	N/A	212010700 (109 X 66. 6 X 80)	STATOR	1
15	95131349	Ø9. 5 X 2, 2	OSEAL RING	4	35	95131366	MS	NUT	4
16	95131350	212 010801 (12. 8 X 81)	CONNECT PIPE	2	36	N/A	12010800 (66, 1X 18 X 80, S)	ROTOR	1
17	95131258	M4 X 6	SCREW	4	37	N/A	62 03	BEARING	2
18	95131351	212010407 (34, S X 13, S X 13)	FASTEN PART	2	38	95131270	16403 ( Ø5)	WIRE FASTEN RING	2
19	95131352	21201040S (33 X 13 X 0. 08)	EXHAUST VALVE	2	39	NA	11604	WIRE	2
20	95131353	2120104 03 (550)	VALVE PLATE	2	40	NA	11801	WIRE FASTEN RING	3

Huom: Osanumeroita 4, 29, 34, 36 ja 37 ei voi korvata muilla kuin uudella moottorilla.

<i>Ongelma</i>	<i>Mahdolliset syyt</i>	<i>Ratkaisuehdotus</i>
Kompressori ei käynnisty	<ol style="list-style-type: none"> <li>1. Ei virtaa</li> <li>2. Sulake on palanut</li> <li>3. Avoin kytkin</li> <li>4. Avoin terminen ylikuormitus</li> <li>5. Vioittunut paineensäätöventtiili</li> </ol>	<ol style="list-style-type: none"> <li>1. Onko johto kytketty? Tarkista sulake/kytkin</li> <li>2. Vaihda sulake</li> <li>3. Palauta alkutilaan</li> <li>4. Moottori käynnistyy uudelleen, kun se on kylmä (noin 15 min)</li> <li>5. Ota yhteyttä valtuutettuun huoltohenkilöstöön</li> </ol>
Moottori hurisee, muttei käy tai se käy hiljaa.	<ol style="list-style-type: none"> <li>1. Alhainen jännite</li> <li>2. Lyhyt tai avoin moottorin kela</li> <li>3. Viallinen venttiili tai painevahti</li> <li>4. Paineilmaa sylinterissä</li> </ol>	<ol style="list-style-type: none"> <li>1. Tarkista volttimittarilla (väh. 220V)</li> <li>2. Ota yhteyttä valtuutettuun huoltokeskukseen</li> <li>3. Ota yhteyttä valtuutettuun huoltokeskukseen</li> <li>4. Käännä painevahti ”off”-asentoon 15 sekunniksi ja sen jälkeen takaisin ”on”-asentoon</li> </ol>
Sulakkeet palavat aina uudelleen	<ol style="list-style-type: none"> <li>1. Sulakkeen koko on väärä, virtapiiri on ylikuormitettu</li> <li>2. Viallinen varoventtiili ja painevahti</li> </ol>	<ol style="list-style-type: none"> <li>1. Tarkista, että sulake on oikeantyyppinen Käytä hitaita sulakkeita Kytke virtapiiristä toisesta sähkölaitteistosta tai sijoita kompressori omaan virtapiiriinsä</li> <li>2. Ota yhteyttä valtuutettuun huoltokeskukseen</li> </ol>
Terminen ylikuormitussulake laukeaa aina uudelleen	<ol style="list-style-type: none"> <li>1. Alhainen jännite</li> <li>2. Ilmansuodatin on tukossa</li> <li>3. Puutteellinen ilmanvaihto, liian korkea huonelämpötila</li> </ol>	<ol style="list-style-type: none"> <li>1. Tarkista volttimittarilla (väh. 220 V)</li> <li>2. Vaihda ilmansuodatin (katso huolto-osiota)</li> <li>3. Siirrä kompressori ilmastoituun tilaan</li> </ol>
Säiliönpaine laskee, kun kompressori kytkeytyy pois päältä	<ol style="list-style-type: none"> <li>1. Liitokset ovat löystyneet</li> <li>2. Paineenalennusventtiili ei ole suljettu</li> <li>3. Tarkista, onko paineenalennusventtiilissä vuotoa</li> </ol>	<ol style="list-style-type: none"> <li>1. Tarkista, onko ilmavuotoa, käytä tiivisteteippiä kaikissa liitoksissa</li> <li>2. Sulje paineenalennusventtiili</li> <li>3. Pura paineenalennusventtiili, viallinen vaihdetaan</li> </ol> <p><b>VAROITUS!</b> Älä irrota paineenalennusventtiiliä, kun säiliössä on ilmaa. Tyhjennä säiliö ensin.</p>
Vettä/kondenssia paineilmassa	<ol style="list-style-type: none"> <li>1. Säiliössä on kondensaatiovettä</li> <li>2. Suuri ilmankosteus</li> <li>3. Ilmansuodatin on tukossa</li> </ol>	<ol style="list-style-type: none"> <li>1. Tyhjennä säiliö</li> <li>2. Siirrä kompressori paikkaan, jossa on pienempi ilmankosteus</li> <li>3. Vaihda suodatin</li> </ol>
Kompressori käy keskeytyksellä	<ol style="list-style-type: none"> <li>1. Vioittunut paineensäätöventtiili</li> <li>2. Ilman liikakäyttö</li> </ol>	<ol style="list-style-type: none"> <li>1. Vaihda paineensäätöventtiili</li> <li>2. Kompressori on liian pieni paineilmatyökälulle</li> </ol>
Kompressori tärisee	<ol style="list-style-type: none"> <li>1. Asennuspultit ovat löystyneet</li> <li>2. Pyörät ovat kuluneet, vialliset tai löystyneet</li> </ol>	<ol style="list-style-type: none"> <li>1. Kiristä asennuspultit</li> <li>2. Vaihda pyörät, kiristä pyöräpultit</li> </ol>
Ilmanpäästö on normaalia vähäisempää	<ol style="list-style-type: none"> <li>1. Avoin paineenalennusventtiili</li> <li>2. Ilmansuodatin on tukossa</li> <li>3. Vuoto liittimissä</li> </ol>	<ol style="list-style-type: none"> <li>1. Sulje paineenalennusventtiili</li> <li>2. Vaihda otossuodatin</li> <li>3. Kiristä liittimet</li> </ol>

**Vaatimustenmukaisuusvakuutus:**

Zhejiang Shengyuan Compressor Manufacturing Co.,Ltd China vakuuttaa, että kompressorimalli MFT 750/OF noudattaa seuraavia direktiivejä ja lisäyksiä:

2014/29/EU

Sertifikaattinumero: P1001-284

97/23/CE

Turvaventiilillä on CE-sertifikaatti: PE-C-1075/13Rev.1

Testiraportti: PE-R-1075/13

Allekirjoitus

A handwritten signature in black ink, appearing to be 'Leshun, Zhu', written in a cursive style.

Factory Manager      Leshun, Zhu

Päiväys: 1. huhtikuuta 2016



Maahantuoja:

 **Hitachi Power Tools Finland OY**

Tupalankatu 9, 15680 Lahti • Puh. 020 7431 530  
info@hitachi-powertools.fi • www.hitachi-powertools.fi

 **Hitachi Power Tools Norway AS**

Kjeller Vest 7, N-2007 KJELLER • Postboks 124, N-2027 KJELLER

Tel: (+47) 66 92 66 00 • Faks: (+47) 66 92 66 50

E-post: info@hitachi-powertools.no

Internett: www.hitachi-powertools.no